

TENERIFE



December 2014

deel 1

BESCHRIJVING TOCHT

We hebben zelf een aantal wandelingen uitgestippeld op het eiland Tenerife bestaande uit delen van verschillende bestaande wandelwegen. Hieronder een kaartje van een gedeelte van Tenerife waarop onze verschillende wandelingen te zien zijn.



DEELNEMERS



Jan Wauters (Affligem)



Ludwig D'Haese (Merchtem)

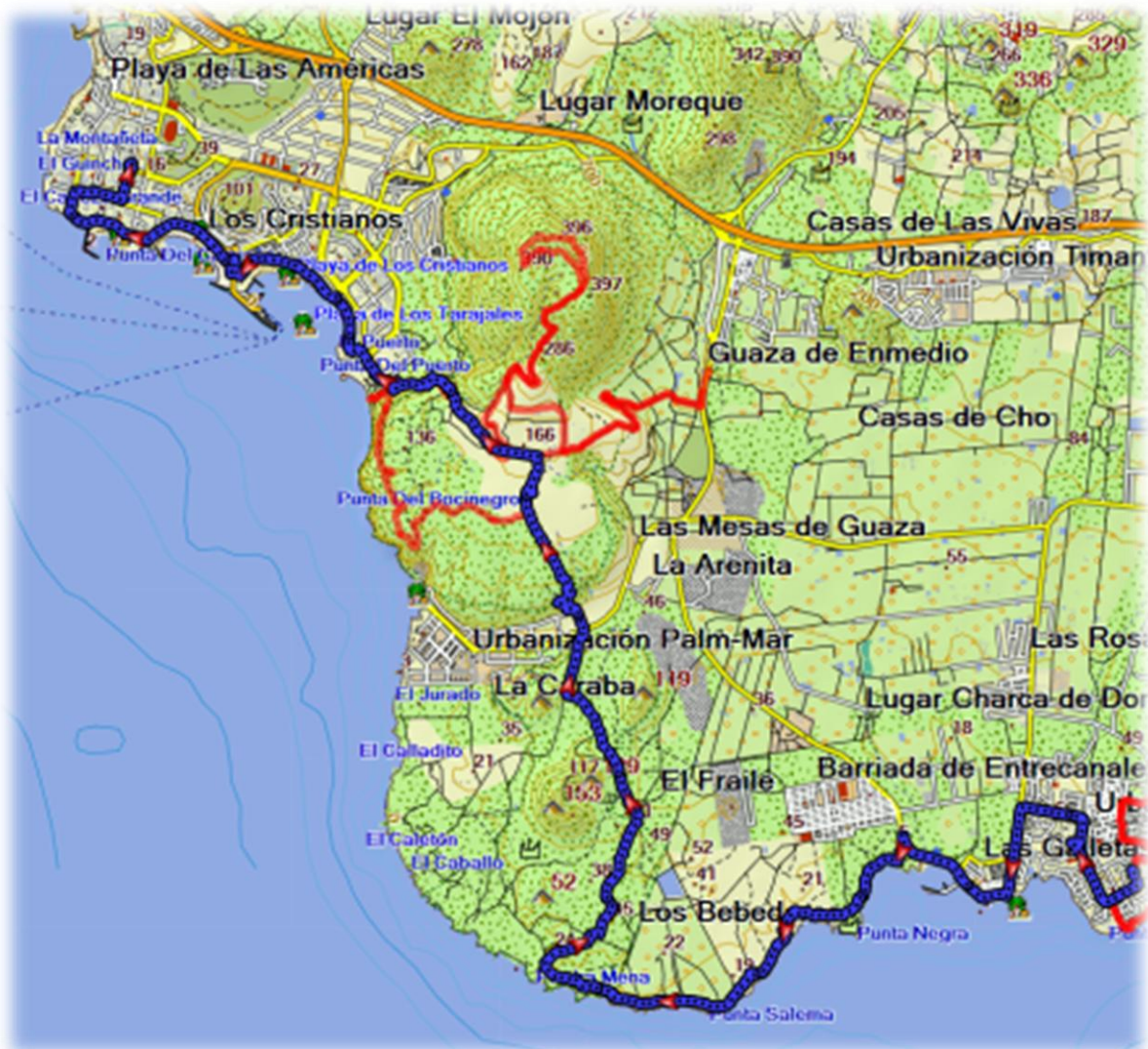
Ik ken Jan al om en bij de 10 jaar. Samen hebben we al meerdere tochten ondernomen, vroeger met tent en zware rugzak maar de laatste jaren laten we de tent thuis en proberen we met een lichte dagrugzak te stappen. Beiden genieten we van een welverdiend pensioen.



Zaterdag 29 november 2014

- Van : Costa Del Silencio
- Naar : Playa de las Americas
- Afstand : 21 km
- Duur : 5 uur

We hebben een appartementje gehuurd van een Vlaams echtpaar uit Zottegem, in Costa Del Silencio. Het appartement bevindt zich in een complex met zwembad. We vertrekken van aan ons appartement en gaan via de kust en het gebergte dicht tegen de kust tot Playa de Las Américas. Daar nemen we dan de bus terug naar Costa Del Silencio.







In België zitten ze met een koudepiek, daar is het slechts 2°C. Hier hebben we nog een aangename 23°C. Op het strand liggen dan ook heel wat mensen te zonnebaden.





Op alle Canarische Eilanden is het verboden om in het wild te kamperen. Evenwel zien we her en der tentjes staan die meestal permanent bewoond worden door daklozen. Blijkbaar heerst hier een gedoogbeleid.





De banaan op Tenerife is klein, zoet en zeer smaakvol en dus heel anders dan de grote, gele maar vaak ‘stroeve’ banaan die wij kennen. Deze Chinese bananensoort werd in 1882 ingevoerd op het eiland en heeft geleid tot een explosie in de bananenteelt.





Er groeit een cactus door de doorgeroeste vloer van een oude achtergelaten vrachtwagen. Jan neemt binnenin een kijkje om te zien of er nog iets in zit dat bruikbaar is.





Aan het einde van onze stapdag genieten we van een drankje op een zonnig terras. Langsheen het strand staan enkele mooie zandkastelen.





Ons appartementje beschikt over twee slaapkamers, een badkamer, een woonkamer, een keuken en een terras. Alles wat we nodig hebben is aanwezig, zelfs een wasmachine, Wifi en TV Vlaanderen.



Zondag 30 november 2014

- Soort : Luswandering
- Plaats : Los Gigantes
- Afstand : 15 km
- Duur : 5 uur

We doen vandaag een luswandering in Los Gigantes.

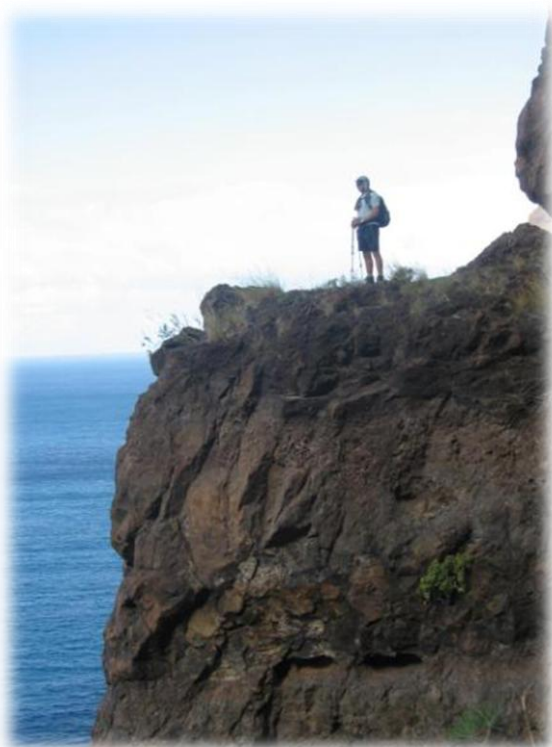






Los Gigantes heeft een grote, rechthoekige afgesloten zeejachthaven, ommuurd door een betonnen wal, vanwege de ruige zee en golven die hier vaak voorkomen.





Het eerste gedeelte van deze tocht gaat langsheen een pad dat gelegen is op de zijflanken van bovenstaande rotswand. We bevinden ons hier steeds zowat 100 m boven het wateroppervlak. Deze tocht kan dan ook enkel maar gedaan worden door mensen zonder hoogtevrees.





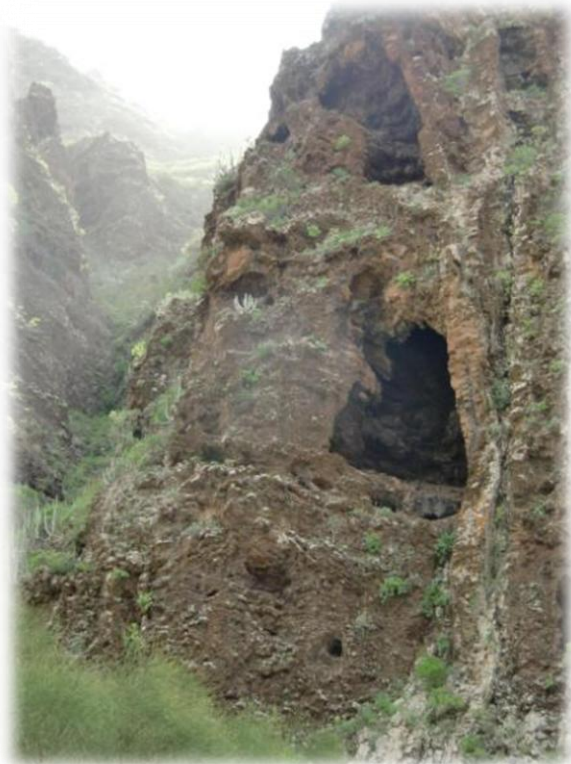
Los Gigantes is gelegen aan de westkust en staat vooral bekend om de imposante reusachtige rotsformaties die oprijzen boven zee. De plaats heeft haar naam ook te danken aan deze reuzen (Los Gigantes = de reuzen). Op sommige plaatsen rijzen deze rotsformaties tot wel 800 meter boven de zeespiegel.





Los Gigantes is een toeristische trekpleister en dat is ook te merken aan de talloze winkeltjes en de drukte, vooral rondom de haven. Ook zijn er vanuit de haven rondvaarten mogelijk langs rotspartijen of verder de oceaan op om bijvoorbeeld dolfijnen te bekijken.





We moeten door twee tunnels, elk van zowat 1.200 m lengte. De eerste tunnel is recht en je ziet dan ook steeds een lichtpuntje op het einde van de tunnel. De tunnel geeft ook wat afkoeling, buiten is het 25° C.





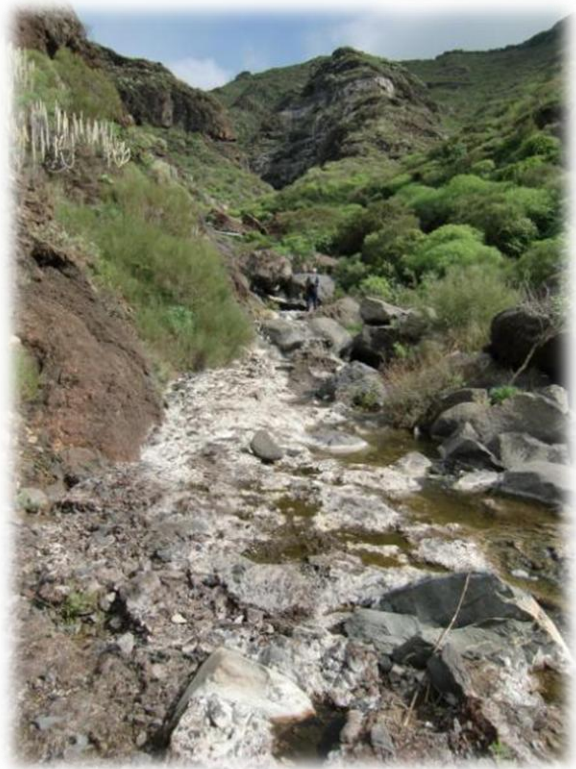
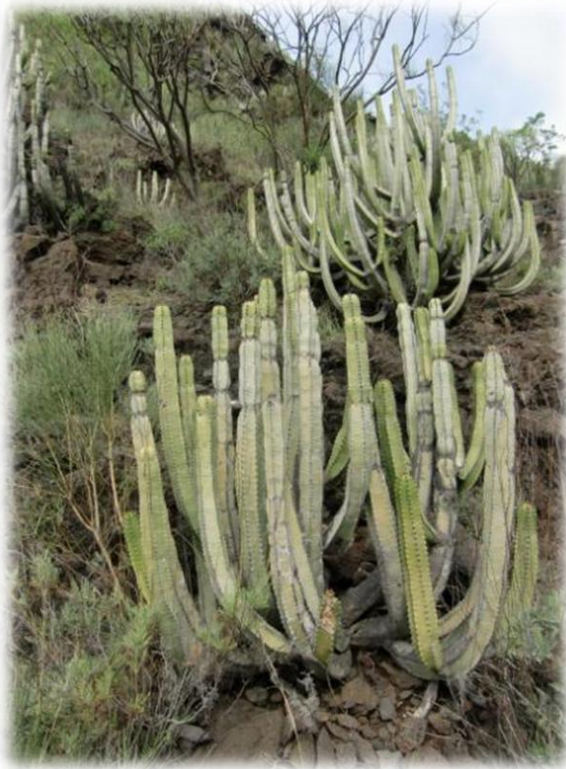
Allerlei soorten cactussen en vetplanten sieren het landschap op Tenerife. Er zijn ook cactussen die zich op de rotswand (zoals hierboven) vasthechten.



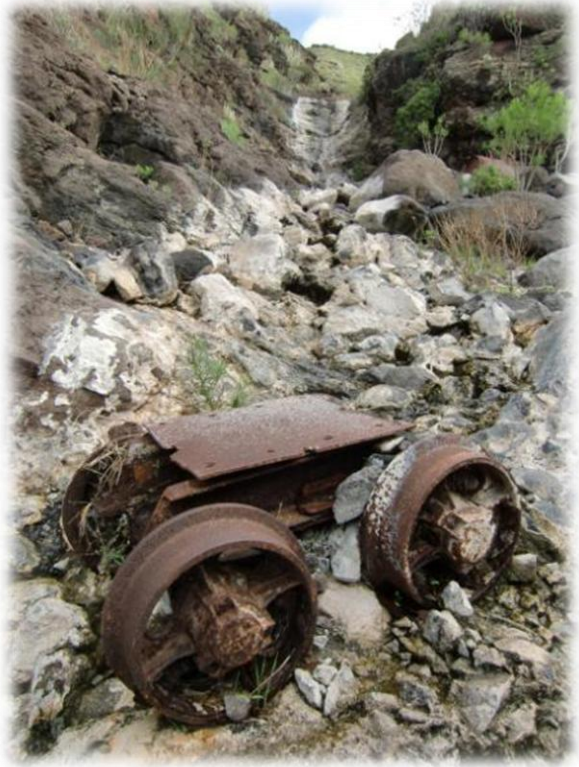
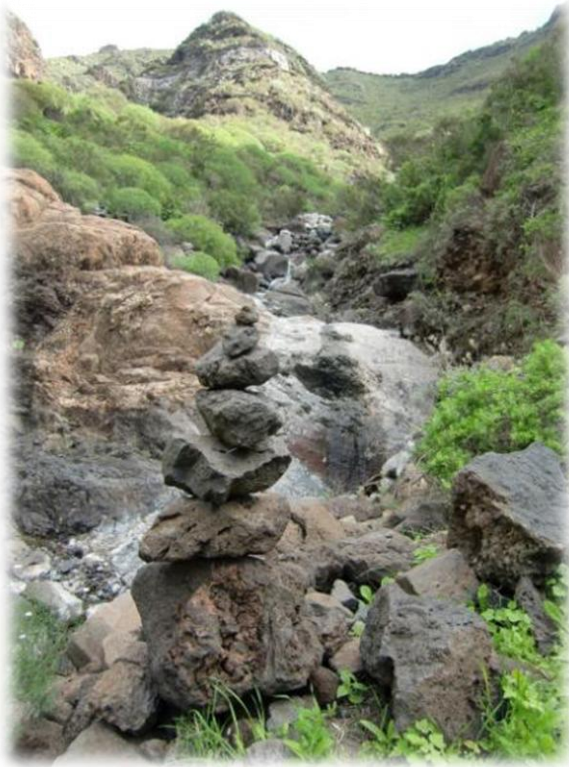
In 2008 vielen er hier enkele slachtoffers die naar beneden zijn gestort tijdens een rotslawine.



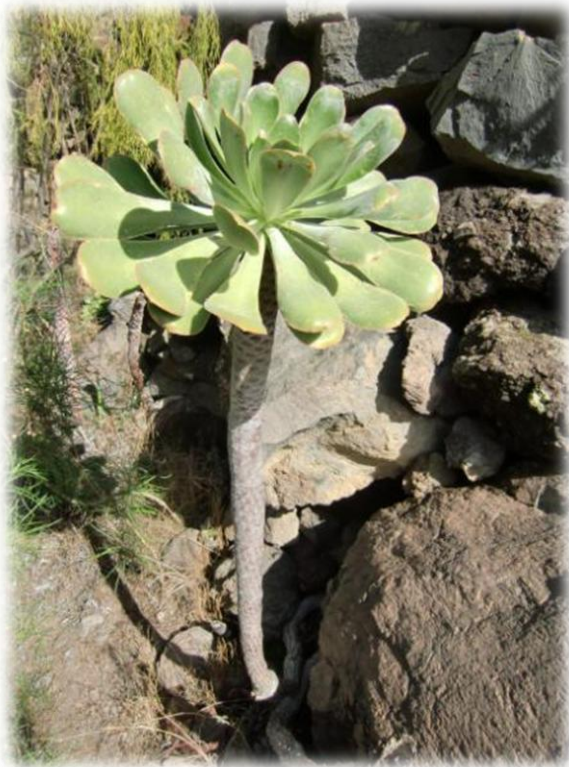
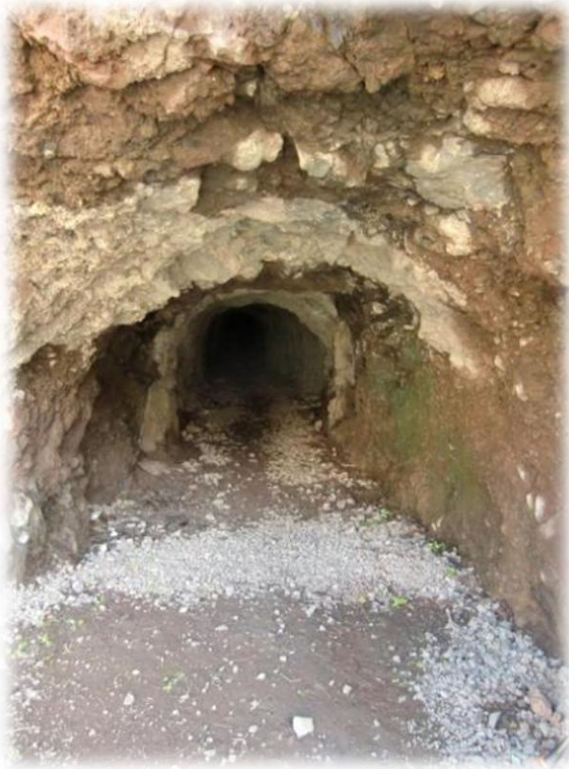
Tenerife is het grootste eiland van de Canarische archipel die bestaat uit zeven bewoonde en zeven onbewoonde eilanden. Tenerife heeft een lengte van 84 km en een breedte van 52 km.



Tenerife is net als de andere Canarische eilanden een vulkaaneiland. Al deze eilanden zijn ontstaan door erupties op de oceaانبodem. Lagen lava vloeiden op elkaar, stolden en op een gegeven moment, zo'n 10 miljoen jaar geleden, kwamen de eilanden boven water.



De tweede tunnel is lager dan de eerste en maakt ook meerdere bochten waardoor je het einde van de tunnel pas na de laatste bocht kunt zien. In beide tunnels heb je dan ook een zaklamp nodig.



Een helm dragen tijdens de doortocht van deze tunnel is zeker geen overbodige luxe al hadden wij die niet mee. Op sommige plaatsen is het spoorje ook nog aanwezig. De tunnels zijn gemaakt om een gemakkelijke toegang te hebben voor het onderhoud van de waterkanalen die zich in de kloven bevinden.



Een bananenplant of bananenboom is in werkelijkheid een kruid, 's werelds grootste kruid. Volgens de tuinbouwkundige definitie wordt de banaan echter tot de groenten gerekend. Volgens de culinaire definitie is het echter een vrucht, omdat de banaan als nagerecht en als tussendoortje wordt gegeten.





Bananen groeien in tropische landen waar de temperatuur niet onder de 10°C komt. Onder normale omstandigheden duurt het ongeveer zeven maanden voordat er geoogst kan worden. Bananen groeien in een tros van wel 50 kg aan een bananenplant. Alle bananen in zo'n tros zijn tegelijk rijp.

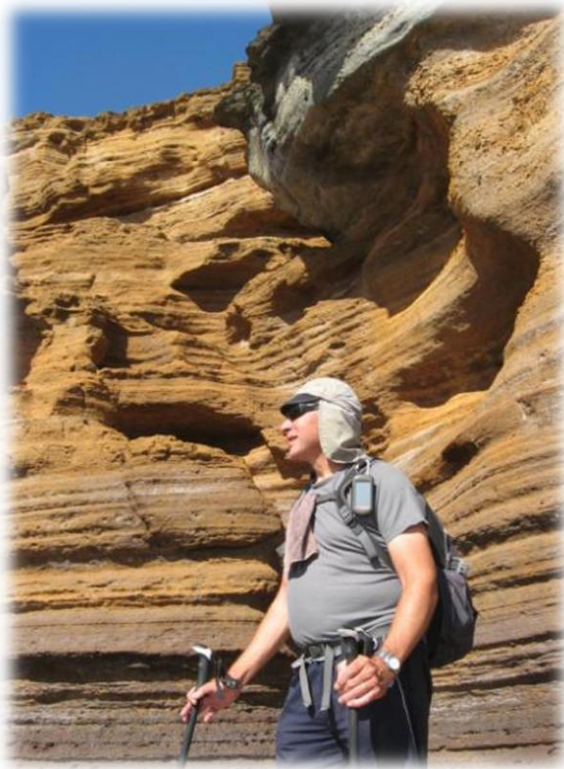
Maandag 1 december 2014

- Soort : Luswandeling
- Plaats : Costa Del Silencio
- Afstand : 13 km
- Duur : 4 uur

Voor we aan deze luswandeling zijn begonnen zijn we eerst naar Marca gereden in het Tenogebergte. Het was onze bedoeling om vandaag de kloof van Marsca te doen. Toen we echter in Marsca aankwamen was het daar maar 10°C en was het aan het regenen. We zijn dan maar terug naar de kust gekeerd. Daar is het zonnig en 25°C.







Doordat we zowat een halve dag verloren hebben door eerst naar Masca te rijden besluiten we om een stukje kust te bewandelen in de richting van de luchthaven. Deze wandeling is dan ook helemaal niet voorbereid en we laten het gewoon over ons komen.





Op de bovenste foto is de Gele Berg te zien. Deze is 170 m hoog maar we besluiten om beneden aan de waterlijn te blijven. De zijflanken van deze berg zien er van ver immers mooi en kleurrijk uit.